

© Hangzhou EZVIZ Software Co., Ltd. 保留所有權利。

包括字詞、圖片、圖形等在內的任何和所有資訊均為 Hangzhou EZVIZ Software Co., Ltd. (以下簡稱「EZVIZ」) 的財產。未經 EZVIZ 事先書面允許，不得以任何方式部分或全部重製、變更、翻譯或散發本使用手冊 (以下簡稱「本手冊」)。除非另有規定，否則 EZVIZ 對本手冊不做任何明示或暗示性擔保、保證或表示。

關於本手冊

本手冊提供有關使用和管理產品的指示。本手冊中的圖片、圖表、影像及其他所有資訊僅供描述與說明之用。手冊內容可能因韌體更新或其他原因而變更，恕不另行通知。請在 ezviz™ 網站 (<http://www.ezviz.com>) 中找到最新版本。

修訂記錄

新版本發布 – 2025 年 11 月

商標聲明

ezviz™,  和其他 EZVIZ 的商標和標誌是 EZVIZ 在各個司法管轄區的財產。下面所提及的其他商標和標誌為各自擁有者的財產。

法律免責聲明

在適用法律允許的最大範圍內，所述產品及其硬體、軟體和韌體係伴隨所有故障和錯誤按「原樣」提供，並且 EZVIZ 不作任何明示性或暗示性保證，包括但不限於適銷性、品質滿意度、特定用途適應性以及未對第三方造成侵權。無論是何種情況，對於任何特殊性、衍生性、偶發性或間接性損害，當中還包括營業利潤損失、業務中斷或資料或文件遺失，連帶關於本產品之使用，即使 EZVIZ 已獲知此類損害的可能性，EZVIZ、其董事、主管、員工或代理商概不對您承擔任何責任。

在適用法律允許的最大範圍內，無論是何種情況，EZVIZ 對於所有損害的全部責任概不超出產品的原始購買價格。

對於因以下原因造成產品中斷或服務終止而導致的人身傷害或財產損害，EZVIZ 概不承擔任何責任：A) 除要求外的不當安裝或使用；B) 保護國家或公共利益；C) 不可抗力；D) 您本人或第三方，包括但不限於，使用任何第三方的產品、軟體、應用程式等等。

關於具有網際網路存取功能的產品，使用產品的風險應完全由您自己承擔。對於網路攻擊、駭客攻擊、病毒檢查或其他網際網路安全性風險所造成的異常操作、隱私權洩漏或其他損害，EZVIZ 概不負責；但 EZVIZ 會視需要提供及時的技術支援。監視法和資料保護法因司法管轄區而異。在使用本產品之前，請查閱您司法管轄區中的所有相關法律，以便確保您的使用符合適用法律的規定。如果將本產品用於非法用途，EZVIZ 概不承擔任何責任。

如果以上所述與適用法律之間產生任何衝突，以後者為準。

目錄

概覽	1
1. 包裝內容	1
2. 基本說明	1
取得 EZVIZ 應用程式	2
連接電源	3
連接到網際網路	3
選項 A: Wi-Fi 連線	3
選項 B: 有線連接	4
安裝	4
1. 安裝 microSD™ 卡 (選配)	4
2. 安裝位置	5
3. 安裝程序	5
4. 防水套件安裝 (選配)	7
檢視您的裝置	8
1. 即時預覽	8
2. 智慧型偵測	9
EZVIZ Connect	10
1. 使用 Amazon Alexa	10
2. 使用 Google Assistant	11
常見問答集	12
視訊產品使用倡議	13

概覽

1. 包裝內容



鑽孔模板 (×1)



電源變壓器 (×1)



攝影機 (×1)



防水套件 (×1)



螺絲套件 (×1)



法規資訊 (×1)



快速入門指南 (×1)

i 電源變壓器的外觀取決於您購買的攝影機。

2. 基本說明





名稱	說明
紅 / 藍燈	<ul style="list-style-type: none"> 警報 將攝影機添加至 EZVIZ 應用程式後，您可以在攝影機的即時影像頁面啟用警報。攝影機將發出警報，同時聚光燈閃爍，紅藍燈交替閃爍紅藍光。 智慧型偵測 將攝影機添加至 EZVIZ 應用程式後，您可以啟用智能檢測（詳情請參閱 「智慧型偵測」）。當警報被觸發時，攝影機將根據「燈光設定」中的參數產生相應的聲光警示。 <p>i 為確保聚光燈和紅 / 藍燈在智能檢測場景中正常運作，請在 EZVIZ 應用程式的設定 > 燈光設定中啟用相應的燈光。</p>
LED 指示燈	<ul style="list-style-type: none"> 恆亮紅色：攝影機啟動中。 緩慢閃紅燈：網路例外狀況。 快速閃紅燈：攝影機異常（例如 microSD™ 卡錯誤）。 恆亮藍色：正在使用 EZVIZ 應用程式觀看影片。 緩慢閃藍燈：攝影機運作正常。 快速閃藍燈：攝影機已準備好連線網路。
RESET 按鈕	攝影機正在工作時，按住按鈕 5 秒鐘即可重新啟動，並將所有參數設定為預設值。
microSD™ 卡槽	<ul style="list-style-type: none"> 將 microSD™ 卡（另購）插入卡片插槽。記憶卡使用前請先在 EZVIZ 應用程式中初始化。 建議的相容性：Class 10，最大容量為 512GB。

取得 EZVIZ 應用程式

1. 將您的手機連線至 Wi-Fi（建議）。
2. 請在 App Store 或 Google Play™ 搜尋「EZVIZ」來下載並安裝 EZVIZ 應用程式。
3. 啟動應用程式並且註冊 EZVIZ 使用者帳戶。



i 如果您已經使用應用程式，請確定其為最新版本。要找到是否有可用的更新，請移至 App store 並搜尋 EZVIZ。

連接電源

將電源端口使用隨附的電源適配器連接至電源插座。

- 1. 電源插座應安裝在靠近電源適配器的位置，並且應易於接近。
- LED 指示燈快速閃藍燈時，表示攝影機已準備好進行網路配置。



連接到網際網路

- 1. Wi-Fi 連線：將攝影機連線至 Wi-Fi。請參閱選項 A。
- 有線連接：將攝影機連接至路由器。請參閱選項 B。

選項 A：Wi-Fi 連線

1. 使用 EZVIZ 應用程式登入帳號。
2. 在主螢幕上，點擊右上角的「+」號，進入掃描 QR 碼介面。
3. 掃描快速入門指南封面或相機機身上的 QR 碼。



4. 按照 EZVIZ 應用程式精靈完成 Wi-Fi 設定，然後將攝影機新增到您的 EZVIZ 應用程式帳戶。

- 1. 請將攝影機連線至行動電話已連線的 Wi-Fi。
- 如果 Wi-Fi 連接失敗，或者您想將相機連接到另一個 Wi-Fi，請按住 RESET 按鈕 5 秒並重複上述步驟。

選項 B：有線連接

1. 使用乙太網路線（另購）將攝影機連接到路由器的 LAN 連接。

i LED 指示燈變為緩慢閃藍燈時，表示攝影機已連線至網際網路。



2. 使用 EZVIZ 應用程式登入帳號。

3. 在主螢幕上，點擊右上角的「+」號，進入掃描 QR 碼介面。

4. 掃描快速入門指南封面或相機機身上的 QR 碼。



5. 依照 EZVIZ 應用程式精靈將鎖具新增到 EZVIZ 應用程式帳戶。

安裝

1. 安裝 microSD™ 卡（選配）

1. 移除攝影機上的蓋子。

2. 將 microSD™ 卡（另購）插入卡片插槽。

3. 裝回蓋子。



i 安裝 microSD™ 記憶卡後，請按照下列步在使用前，在 EZVIZ 應用程式中將記憶卡初始化。

1. 在 EZVIZ 應用程式中，點擊 裝置設定 介面中的 錄影清單 查看 SD 卡狀態。

2. 如果 microSD™ 記憶卡狀態顯示為未初始化，請輕觸以將記憶卡初始化。狀態將隨後變更為正常，允許存儲影片。

2. 安裝位置

- 請選擇視野清晰無障礙的位置。
- 請確定牆壁的強度足以承受三倍的攝影機重量。
- 攝影機安裝不能使鏡頭面向陽光直射。
- 建議的安裝高度：高於地面 8.2-9.8 ft (2.5-3 m)。

3. 安裝程序

攝影機可壁掛、安裝於天花板和安裝於柱子。

安裝支架拆卸

1. 用拇指和食指捏住安裝架兩側的兩個帶扣伸展臂。
2. 如下圖所示，用左手將攝影機從安裝架上取下。



天花板 / 壁掛式安裝

i 將攝影機安裝到支架上時，請將所有線纜穿過線槽，以避免影響後續安裝步驟。

1. 將保護膜從鏡頭取出。
2. 將鑽孔模板黏在乾淨且平整的表面上。
3. (僅限水泥天花板 / 牆壁) 依照模板出螺絲孔，然後插入定。
4. 使用螺絲 (PA4×25) 將安裝架固定在安裝面上。
5. 將攝影機安裝到安裝支架上。

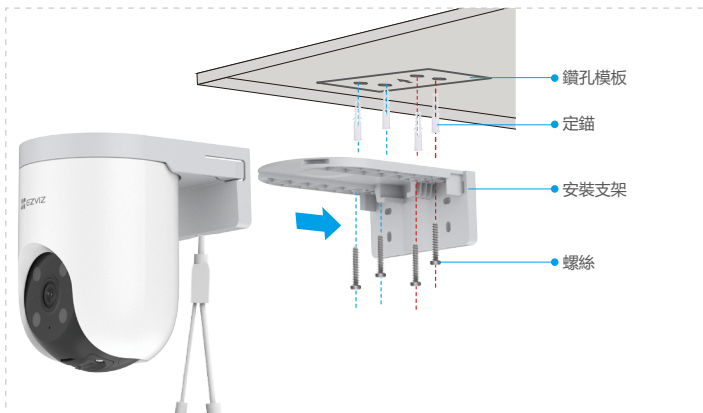


圖 1 天花板安裝

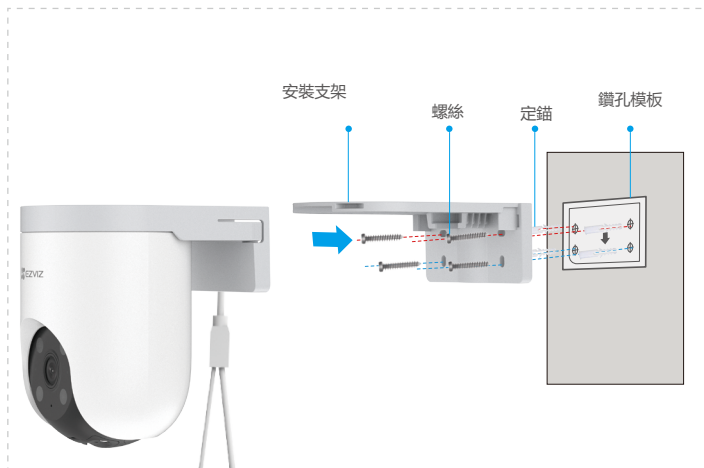
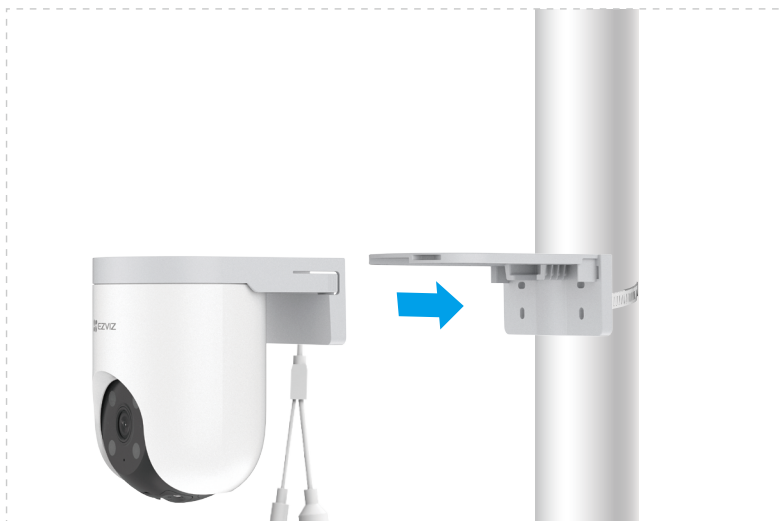


圖 2 壁掛式安裝

柱子安裝

1. 將保護膜從鏡頭取出。
2. 使用環（另購）將安裝架固定在柱子上。
3. 將攝影機安裝到安裝支架上。



4. 防水套件安裝 (選配)

i 如果將攝影機安裝在戶外或潮濕環境中，請使用防水套件。

1. 將墊圈插入攝影機的乙太網路埠。



2. 將 A 穿過端蓋、墊圈和螺帽。



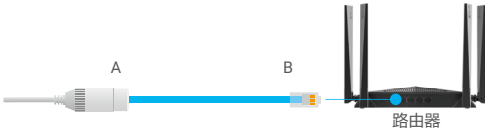
3. 將 A 旋入攝影機的乙太網路埠。



4. 擰緊螺帽、墊圈和端蓋。



5. 將 B 連接到路由器的 LAN 連接埠。

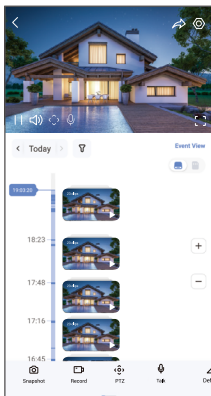


檢視您的裝置

📘 應用程式介面可隨版本更新而變。請參考實際介面。

1. 即時預覽

啟動 EZVIZ 應用程式時，裝置頁面顯示如下。
您可觀看直播、拍攝快照、錄製影片或選擇影片。



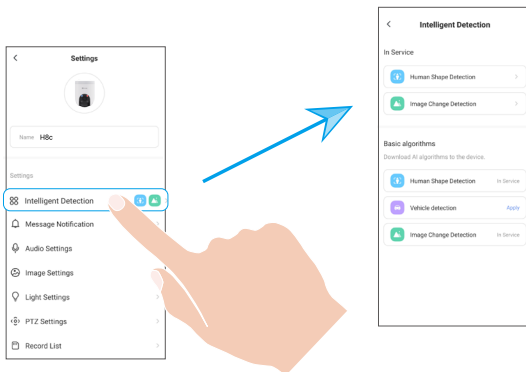
📘 在螢幕上左右滑動即可查看更多圖示。

圖示	說明
	分享。與您希望的任何人士共享您的裝置。
	設定。檢視或變更裝置設定。
	快照。拍攝快照。
	錄製。手動開始 / 停止錄製。
	PTZ。旋轉攝影機以獲得更寬廣的視野。
	交談。點按即可與攝影機前的人員對講。
	解析度。點按即可根據需要選取影像解析度。
	睡眠。點擊以啟動睡眠模式，視頻將停止顯示，並將關閉警報通知。
	自動巡。點擊以啟用自動巡邏並追蹤目標。
	360° 圖片。點按即可產生 360 度視圖圖片。
	警報。點按圖示，裝置會發出聲音並閃爍燈光以嚇阻入侵者。
	泛光燈。點按即可開啟泛光燈以照亮視野，再點按即可關閉。
	附近的設備。點按即可選取可用近鄰裝置進行多幕即時檢視。
	PIP。點擊觀看您正在使用的另一應用程式頂部顯示的影片。
	提示。點擊以查看更多設備資訊。
	重新排列。重新排列上述所有功能的順序。

2. 智慧型偵測

該設備支持智能檢測。請按照以下步驟進行配置。

1. 打開您的 EZVIZ 應用程式並進入設備設定介面。
2. 點擊「智能檢測」，即可啟用設備的 AI 算法。
3. 針對特定算法，您可以自定義檢測區域、靈敏度並設置相關通知。



人工智慧算法	說明
人形偵測	即時監控圖片中是否出現人形，並在出現時發出警報。
車輛偵測	即時分析圖片中是否出現車輛，並在出現時發出警報。
影像變化檢測	通過即時圖像分析及時且全面地報告圖像中的任何動態變化。當檢測到影像變化時，將發出警報。

1. 使用 Amazon Alexa

這些說明將使您能夠使用 Amazon Alexa 控制 EZVIZ 裝置。如果在過程中遇到任何困難，請參閱故障排除。

啟動前，請確保：

1. EZVIZ 裝置連線至 EZVIZ 應用程式。
2. 在 EZVIZ 應用程式中，關閉「影像加密」並開啟裝置設定頁面中的「音訊」。
3. 您具有支援 Alexa 的裝置 (即 Echo Spot、Echo-Show、全新 Echo-Show、Fire TV (所有世代)、Fire TV 搖桿 (僅限第二代)、或 Fire TV Edition 智慧電視)。
4. 您的智慧裝置上已安裝 Amazon Alexa 應用程式，而且您已經建立帳戶。

要使用 Amazon Alexa 控制 EZVIZ 裝置：

1. 開啟 Alexa 應用程式，然後從選單選擇「技能和遊戲」。
2. 在技能和遊戲畫面上，搜尋「EZVIZ」，您將找到「EZVIZ」技能。
3. 選擇 EZVIZ 裝置的技能，然後點選「啟用」。
4. 輸入您的 EZVIZ 使用者名稱和密碼，然後點按「登入」。
5. 點按「授權」按鈕以授權 Alexa 存取您的 EZVIZ 帳戶，使 Alexa 可以控制您的 EZVIZ 裝置。
6. 您將看到「EZVIZ 已連結成功」，然後點選「探索裝置」以允許 Alexa 探索所有您的 EZVIZ 裝置。
7. 回到 Alexa 應用程式選單並選擇「裝置」，您將在裝置下看到所有您的 EZVIZ 裝置。

語音命令

經由 Alexa 應用程式中的「智慧家庭」選單或 Alexa 語音控件功能來探索新的智慧裝置。一旦找到裝置，便可利用語音來控制。向 Alexa 講些簡單的命令。

- 📌 您裝置的名稱，例如：「顯示 xxxx 攝影機」，可在 EZVIZ 應用程式中變更。每次變更裝置的名稱時，都需要重新探索裝置才能更新名稱。

故障排除

Alexa 無法探索我的裝置時該怎麼辦？

檢查是否有任何網際網路連線問題。

重新啟動智慧型裝置並在 Alexa 上重新搜尋。

裝置的狀態在 Alexa 上為何是「離線」？

您的裝置可能已與網路中斷連線。重新啟動智慧型裝置並在 Alexa 上重新搜尋。

檢查您的路由器是否連線至網際網路，然後重試。

- 📌 有關哪些國家可使用 Amazon Alexa 的詳細資訊，請參閱 Amazon Alexa 的官方網站。

2. 使用 Google Assistant

憑藉 Google Assistant，您可藉由講出 Google Assistant 語音命令來啟動 EZVIZ 裝置並即時觀看。

需要以下裝置和應用程式：

1. 功能性 EZVIZ 應用程式。
2. 在 EZVIZ 應用程式中，關閉「影像加密」並開啟裝置設定頁面中的「音訊」。
3. 與其連線之帶有功能性 Chromecast 的電視。
4. 手機上的 Google Assistant 應用程式。

首先，請按照以下步驟操作：

1. 設定 EZVIZ 裝置，並確保其在應用程式上正常運作。
2. 從 App Store 或 Google Play™ 下載 Google Home 應用程式，然後登入您的 Google 帳戶。
3. 在 Myhome 畫面上，點選左上角的「+」，然後從選單清單選擇「設定裝置」以移至設定介面。
4. 點按「適用 Google」，然後搜尋「EZVIZ」，您將找到「EZVIZ」技能。
5. 輸入您的 EZVIZ 使用者名稱和密碼，然後點按「登入」。
6. 點按「授權」按鈕以授權 Google 存取您的 EZVIZ 帳戶，使 Google 可以控制您的 EZVIZ 裝置。
7. 點按「返回應用程式」。
8. 按照以上步驟完成授權。同步完成後，將在您的服務清單下列出 EZVIZ 服務。要查看 EZVIZ 帳戶下的相容裝置清單，請點選 EZVIZ 服務圖示。
9. 立即嘗試一些命令。使用您在設定系統時所建立的攝影機的名稱。

使用者可將裝置作為單一實體或在群組中管理。將裝置新增到房間允許使用者使用一個命令同時控制一組裝置。

如需更多資訊，請參見連結：

<https://support.google.com/googlehome/answer/7029485?co=GENIE.Platform%3DAndroid&hl=en>

常見問答集

問: 如果應用程式上攝影機離線, 是否會繼續錄影?

答: 如果攝影機已開啟電源但與網際網路中斷連線, 則本機錄製會繼續, 但雲端錄製會停止。如果攝影機關閉電源, 則兩種錄影都會停止。

問: 影像中沒有人時為何會觸發警報?

答: 為偵測靈敏度設定較低值。請注意, 車輛和動物也是警報觸發源。

問: 攝影機在線上時, 手機無法接收警報提示。

答: 1. 請確定 EZVIZ 應用程式正在您的手機上執行, 且已啟用相關偵測通知。

2. 關於 Android 系統的手機, 請確定應用程式在背景執行; 關於 iOS 系統的手機, 請在「設定」->「通知」中啟用訊息推播功能。

3. 如果仍沒有警報提示, 請按住 重設 按鈕約 5 秒以還原攝影機設定。

問: 即時觀看或播放失敗。

答: 請確定您的網路已正確連線。觀看即時視訊需要有良好的頻寬。您可以更新視訊或變更網路, 然後再試一次。

 如需有關裝置的附加資訊, 請造訪 www.ezviz.com。

視訊產品使用倡議

親愛的 EZVIZ 使用者，

科技影響我們生活的各個層面。作為一家具有前瞻性的科技公司，我們越來越意識到科技在提高生活效率和質量方面所扮演的角色。同時，我們也意識到其不當使用可能帶來的潛在危害。例如，視訊產品可以記錄真實、完整和清晰的影像，因此它們在表達事實方面具有重要價值。然而，視訊錄的不當發布、使用及 / 或處理可能侵犯他人隱私權、合法權利和權益。

EZVIZ 致力於以創新為善的技術，我們本人誠摯提倡每位使用者應正確且負責地使用視訊產品，從而共同創造一個符合適用法律和規範的積極環境，尊重個人利益和權利，並促進社會道德。

以下是 EZVIZ 的倡議，我們希望您關注：

1. 每個人都擁有合理的隱私期望，使用視頻產品不應與這種合理期望相衝突。因此，在公共區域安裝視訊產品時，應以合理有效的方式顯示明確監控範圍的警告通知。對於非公開區域，應謹慎評估涉及人員的權益，包括但不限於，只有在獲得利害關係人的同意後才安裝視頻產品，並且不得在他人不知情的情況下安裝高度隱形的視頻產品。
2. 視訊產品客觀錄製特定時間和空間內實際活動的影像。用戶應合理地事先識別涉及此範圍的人和權利，以避免在保護自己通過視頻產品的同時侵犯他人的肖像權、隱私權或其他法律權利。值得注意的是，如果您選擇啟用您的攝像機上的音頻錄製功能，它將捕捉到監控範圍內的聲音，包括對話。我們強烈建議全面評估監控範圍內的潛在聲音源，以便在開啟音訊錄製功能前充分瞭解必要性和合理性。
3. 使用中的視訊產品會從實際場景連續產生音訊或視覺資料（可能包括像臉部圖像等生物特征資訊）（根據使用者選擇的產品功能）。此類資料可用於或處理於使用。影片產品僅僅是技術工具，無法以人性化方式實踐法律和道德標準，以引導數據的合法和適當使用。正是控制和使用所產生數據的人們的方法和目的造成了差異。因此，數據控制者不僅應嚴格遵守適用法律法規，還應充分尊重包括國際公約、道德標準、文化規範、公共秩序和地方習俗在內的非義務性規則。此外，我們應始終將保護隱私權和肖像權以及其他合理利益放在首位。
4. 影像產品持續產生的影像資料承載著各方利益方的權利、價值觀和其他需求。因此，確保數據安全並保護產品免受惡意入侵是非常重要的。每位用戶和數據控制者應採取一切合理和必要的措施來最大程度地提高產品和數據安全性，避免數據洩露、不當披露或濫用，包括但不限於設置訪問控制、選擇適合的網絡環境連接視頻產品，建立並不斷優化網絡安全。
5. 視訊產品為提升社會安全作出了巨大貢獻，我們相信視訊產品將繼續在日常生活的各方面起到積極作用。任何嘗試濫用這些產品違反人權或參與非法活動，都與技術創新和產品開發中價值的本質相矛盾。我們建議每位使用者建立自己的方法和規則來評估和監控視訊產品的使用，以確保這些產品始終正確、周到且善意使用。